

批准立项年份	2012
通过验收年份	

国家级实验教学示范中心年度报告

(2019年1月1日——2019年12月31日)

实验教学中心名称：建筑规划景观国家级实验教学示范中心（同济大学）

实验教学中心主任：孙彤宇 教授

实验教学中心联系人/联系电话：俞泳 副教授 18602119977

实验教学中心联系人电子邮箱：yuyong@tongji.edu.cn

所在学校名称：同济大学

所在学校联系人/联系电话：史良 021-65987791

2020年2月20日填报

第一部分 年度报告编写提纲（限 5000 字以内）

一、人才培养工作和成效

（一）人才培养基本情况。

同济大学建筑规划景观实验教学中心 (<http://caup-tlab.tongji.edu.cn/NETC/>) 获批于 2012 年，中心依托同济大学建筑与城市规划学院的实验条件和师资力量，形成三个系列实验教学内容，即专业基础与创新实验系列、专业应用与创新实验系列、课题研究与创新实验系列；通过设施的支撑、人员的支撑、经费的支撑、制度的支撑四个支撑系统，形成目前的资源高效整合、科研教学贯通、学校企业联合、现实问题接轨、国际发展同步五个实验教学特色。建筑规划景观实验教学中心在成立之初，就将本学院分散于建筑、规划、景观（风景园林）三个学科的实验课程进行梳理，经过长期的探索、研究、实践和完善，在继承和提升传统实验教学优势的基础上，进行优化；整合原有分散于各专业课程中的实验环节，形成专业基础与创新实验系列、专业应用与创新实验系列、课题研究与创新实验系列三大层次的教学系列。使实验教学成为层次分明、渐进提高、积极探索的过程。

2019 年学院在册本科生 897 名、硕士研究生 1124 名、博士研究生 460 名。2019 年在完善教学质量与教学改革工程、寻求与完善符合创新型专业人才成长的培养模式的同时，进一步加强国内外校企联合培养基地，为创新性人才培养提供实践平台和技术保障。依托“双一流”高校建设及学科建设，促进本中心建设，开展系列创新培养：

- (1) 紧密结合教育部“双一流”高校建设及学科建设，提升学科人才培养、科学研究、社会服务、文化传承创新、师资队伍建设、国际交流与合作水平，充分开展国际学术活动，以学术会议、专业论坛、国际设计营、实验建造节等方式，开展具有学科特色的创新能力与实验性设计项目。在本中心平台基础上，我院学生在上海城市设计挑战赛、各学科教育委员会全国评奖、社会实践竞赛等多项竞赛活动中取得了优异的成绩，反映出了本中心学科前沿成果对于教学培养体系的支撑意义。
- (2) 强化与社会、企业发展需求的结合，以上海城市更新及其空间优化技术重点实验室、生态化城市设计国际合作联合实验室、长三角城镇群智能规划省部共建协同创新中心、大都市区国土空间生态修复工程技术中心、上海城市困难立地绿化工程技术研究中心、上海建筑数字建造工程技术中心、同济大学超大城市精细化治理研究院等任务为龙头，带动了本科生、研究生参与课外创新以及研究论文选题与社会实践，并聘请校外导师与专家参与研究生培养环节。

深化国际交流合作，在对外交流工作方面的总体思路和原则继续推进“两个提升”。提升交流学校层次及综合排名水平，提升合作内容层次，即在进行教育和学生交流合作的同时，加强科技合作与教师交流等深层次合作。2019 年，学院融建筑学、城乡规划、风景园林三个一级学科的“建筑与建成环境”QS 排名列全球第 18 位。2019 年紧密结合学院开展中的双学位培养项目，并联合主办暑期学校，进一步提升培养办学的国际影响力。与 20 多所海外高水平大学、50 多所海外高水平大学、100 所海外知名大学建立了长期的交流合作关系。支持青年人才参与多种形式的国际学术活动与交流合作。

（二）人才培养成效评价等。

学生在实验教学中心的科学研究参与过程中，取得了一系列的成果。所指导学生获得了一系列的设计与学术奖励，并在学生课外创新、学科竞赛、高水平论文与大会发言方面形成了一系列的标志性成果。学生获奖方面，学生作品获中国风景园林学会 2019 大学生竞赛本科生组二等奖 1 名，研究生组二等奖 1 名、三等奖 1 名、佳作奖 2 名；获 2019 中国高等学校城乡规划教育年会一等奖 3 项、二等奖 1 项、三等奖 1 项、佳作奖 4 项；学生作品获长三角大学生地标设计大赛金奖；同济大学×釜山大学建造作品 BLOSSOM 绽放荣获 2019UIA-CBC 国际高校建造大赛 2 等奖。

教师获奖方面，2019 年，同济大学建筑与城市规划学院郝洛西教授的“旨在情绪与节律改善的健康型光照系统关键技术及其应用”项目获 2018 年度上海市进步奖二等奖。刘颂教授参与的《城市绿地规划标准（GB/T51346-2019）》获中国风景园林学会科技进步奖一等奖。金云峰等《基于社区生活圈的公共开放空间绩效与规划方法究——以上海为例》、张德顺《应对气候变化的园林植物选择原理与方法》获中国风景园林学会科技进步奖三等奖。吴承照等《扬州蜀冈瘦西湖 风景名胜区总体规划》获中国风景园林学会规划设计奖一等奖，刘滨谊《新疆伊宁市区伊犁河两岸滨水景观带概念性规划设计》获中国风景园林学会规划设计奖二等奖，董楠楠等《青岛中德生态园福莱社区中心屋顶绿化》获中国风景园林学会规划设计奖三等奖。彭震伟、张尚武等多位老师主持的《乡村认识实习和乡村规划设计课程教学设计与创新》教案获得 2019 中国高等学校城乡规划教育年会教学创新实验教案优秀奖。周俭教授获得 2019 年第九批全国工程勘察设计大师提名。王一教授获 2019 年“上海市育才奖”。吴志强院士获得了“2019 年度中国城市规划学会科技奖领军人才奖”，彭震伟教授获得学会 2019 年度优秀共产党员科技工作者称号。王伟强、匡晓明/刘冰、庞磊、潘海啸等多位老师撰写的 3 篇教研论文荣获 2019 中国高等学校城乡规划教育年会“优秀教研论文奖”。教师设计项目在本届“2019 年度教育部优秀工程勘察设计”评选中获 14 个奖项，其中优秀建筑工程设计 9 项，优秀规划设计 2 项；优秀园林景观设计 2 项；优秀绿色建筑设计 1 项。教师设计项目获第八届上海市建筑学会建筑创作奖 15 个奖项，其中优秀奖 9 项、佳作奖 3 项、提名奖 3 项。孙彤宇/许凯建筑设计工作室（Urban Lab）与奥地利 Jadric 建筑事务所联合设计的 2022 杭州亚运村奔竞大道桥梁方案获意大利《THE PLAN》杂志 2019 年建筑设计大奖（交通类）。常青院士、伍江教授、钱锋教授等获得 2019 中国建筑学会建筑教育奖；陈强老师获 2019 中国建筑学会青年建筑师奖；章明教授团队的咸阳市市民文化中心、蔡永浩教授团队的 5·12 汶川特大地震纪念馆获 2019 中国建筑学会建筑设计建筑创作金奖，章明教授团队的杨浦滨江公共空间（一期）示范段获 2019 中国建筑学会建筑设计奖园林景观专业一等奖。2019 年，阮仪三城市遗产保护基金会和西交利物浦大学建筑系共同发起组织的“2018 中国延平乡村艺术季”活动荣获 2019 国际国家信托组织（INTO）颁发的首届遗产保护卓越奖。2019 年，朱介鸣教授团队荣获华夏建设科学技术奖励委员会 2018 年度“华夏建设科学技术奖”一等奖。

二、人才队伍建设

（一）队伍建设基本情况。

2019 年度本中心团队稳定开展工作，集中在 3 个主要攻关领域进一步完善了团队架构，形成了学术带头人牵头交叉合作的协同攻关机制，从团队成员年龄与专业背景上全面覆盖。在充分发挥学科带头人与研究骨干的同时，注重年青科研人才的培养与创新机制平台建设。

本中心 2019 年度固定人员共计 108 人，其中教学及研究人员 101 名，管理人员 4 名，技术人员 3 名。流动人员 39 名。本中心拥有中国科学院院士 2 人和中国工程院院士 1 人。学院副院长孙彤宇教授为中心主任，下设副主任两名，各研究领域设负责人。

本示范中心依托同济大学，实行校院二级管理，示范中心实行主任负责制，负责示范中心全面工作。示范中心队伍由固定人员和流动人员组成，固定人员均为是学校聘用的聘期 2 年以上的全职人员，包括教学、技术和管理人员。流动人员包括校内兼职人员、行业企业人员、海内外合作教学人员等，积极吸引国内外高等学校、相关行业企业等人才参与。每一领域设立负责人，负责本领域内创新团队的管理工作。实验技术人员实行岗位合同制，提供科学研究的技术保障。

（二）队伍建设的举措与取得的成绩等。

根据“开放、流动、联合、竞争”的机制运行和管理，以研究队伍建设为核心，促进研究团队的形成。以科研项目促进技术平台建设，保持技术平台的先进性；以年度考核为动力，促进研究团队形成竞争氛围；以加强管理出效益，培育高水平的人才和产生创新性科研成果，营造一个既有团队协作、又有公平部分的学术氛围。学院学科组作为示范中心的学术指导，将中心工作与课程教学结合，作为第一课堂的延伸以及第二课堂的主平台，为学生自主学习、自主研究提供了支持。一大批专业教师进入示范中心，建立了一批实验与实践教学教师队伍，为国际化教学与活动提供了保障。

示范中心课程建设转向双语和全外语课程，并不断提升课程教学质量，课程原则：内容传承中国文化和当代生活，教学对象面向国际学生，为学院的国际化教学提供实验及实践型课程。2019 年，刘滨谊老师主持的《风景园林景观设计原理》课程成功入选“国家精品在线开放课程”。邵甬老师主持的《城市建设史》获得 2019 年“上海高校课程思政教育教学改革试点”项目立项。张松老师主持的《城市历史遗产保护》获得 2019 年“上海高校课程思政教育教学改革试点”项目立项。刘悦来老师主持的《景观管理政策与法规》获得 2019 年“上海高校课程思政教育教学改革试点”项目立项。李涪老师主持的《建筑史》获批 2018 年上海市优质在线课程建设项目。2016 年起，学院城乡规划学（含建筑学、风景园林学）入选上海市 I 类高峰学科。高峰交叉创新团队的建设为高峰计划的核心任务。学院成立了 9 个聚焦学科发展前沿、强调跨学科创新的高峰团队，包括高峰 A 和高峰 B。2019 年，各团队工作继续顺利开展。

三、教学改革与科学研究

（一）教学改革立项、进展、完成等情况。

本中心 2019 年承担同济大学教学改革课题 45 项。1 项获 2019 年上海高校本科重点教改项目立项。

2019 年承担同济大学研究生教学改革课题 33 项，其中研究生学校重点项目 1 项、研究生学校规划项目 12 项、研究生核心课程项目 5 项、研究生教材项目 14 项、管理类项目 1 项。

（二）科学研究等情况。

本中心建设按照“国家目标主导、整合多方资源，突破重点技术、加强集成应用，遵循科学发展、构建和谐社会”的指导思想，面向我国建筑学科发展和城市建设涉及的社会发展中的重大科技问题，集中开展了基于城镇密集区发展预测和动态监控技术、城市建筑群生态化模拟集成技术、既有建筑/历史建筑诊断与生态改建技术方面的研究攻关与技术创新。本中心组织开展了上海 2035 总体规划研究、同济大学十三五校园规划、上海城市更新研究等。结合三个领域的突破性进展，本中心的科研开展直接推动了建筑学、城乡规划、风景园林等三个一级学科的建设，三个学科所构建的建成环境学科 2019 年综合国际 QS 排名 18，与 2018 年持平。

2019 年，本中心继续在数字建筑技术、建成遗产与保护、在绿色建筑与生态研究方面继续推进实验教学、科学研究、社会服务三结合，取得了一系列成果。2019 年，本中心共承担和参与课题 219 项，其中纵向课题 132 项，横向课题 87 项，总经费 8440.0145 万，其中纵向课题经费 4944.3109 万元，横向课题经费 3484.0196 万元。其中，2019 年新获批的国家自然科学基金项目 21 项，包括青年科学基金 4 项、面上项目 14 项，国际(地区)合作与交流项目 3 项，资助总金额 1016.75 万。获得省部级科技进步奖 1 项。

在学生创新实践方面，自校团委 2006 年提出了“社会实践、志愿服务、课外科技的联动平台”以来，我院一直以此为工作理念，不断整合各平台的资源，孵化优秀的大学生创新实践项目，逐级提炼，2019 年度，获批立项 15 项，共 36 位学生积极参与到创新项目中，其中：国创 3 项（9 人）、上创 3 项（9 人）、SITP 9 项（18 人）。

在学生社会实践方面，我院在同济大学 2019 年大学生暑期社会实践活动共申报项目 39 项，其中 6 项获得校级优秀项目。（4 位老师获得校级优秀指导教师，2 位老师获得市级优秀指导教师，获得上海市知行杯特等奖 1 项、一等奖 1 项、二等奖 2 项。）

四、信息化建设、开放运行和示范辐射

（一）信息化资源、平台建设，人员信息化能力提升等情况。

本示范中心积极推进信息化与教学的深度融合，建设各类信息化教学资源，建立统一的实验教学中心信息管理平台，持续提高人员信息技术的应用能力；积极探索校企、校所、校校合作开发网络化、虚拟化教学资源。中心网站年度访问总量 3729 人次，信息化资源总量 13.7G，新增信息量 0.7G，中心信息化工作由专人负责更新和维护，每年统计实验教学成果数据。目前正在推行所有学生成果的电子化。

（二）开放运行、安全运行等情况。

本示范中心充分开放运行，在满足本单位教学需求的前提下，所有的教学资源均面向社会开放运行；设立公众开放日，面向社会开展科学知识传播和服务。依托学院广泛的国内外合作平台与日益多元化的合作伙伴，积极配合落实国内科研的交叉协同与国际化高水平合作联合攻关。

本示范中心仪器设备功能完好、使用充分，根据学科发展不断提高和更新实验仪器，确保仪器设备的先进性。示范中心空间建设、设备建设针对建筑规划景观学科未来的发展方向（数字工艺），新增三维打印机、数字显微镜、木工设备等加工设备安装完毕并开始运行，既能够满足量大面广的低成本实验需要，也能够满足高端科研的需要。示范中心强化实验室

安全责任意识，确保实验教学人员和国家财产的安全。中心安全培训 120 人次，自成立以来未发生安全责任事故。

(三) 对外交流合作、发挥示范引领、支持中西部高校实验教学改革等情况。

建筑景观规划实验教学中心经过多年的发展和运行，结合同济大学建筑与城市规划学院的学科优势，对全国同类高校起到较明显的辐射作用。2019 年参与本实验教学中心联合实验课程，如暑期学校、“建造节”等的学生 500 余人，涉及国内外 30 余所高校。学生实验成果多次参加上海市公开展览，如上海城市规划展示馆展览、上海城市艺术季展览；实验课程“同济大学国际建造节”已成为全国高等学校建筑学专业指导委员会认定的国际性实验课程。

2019 年，本中心坚持面向同行与公众开放，通过学术访问接待、公众开放日、系列公共学术报告会、专业实践应用方式对于广大师生与社会各界充分开展科学传播工作。本中心平台接待来自欧美等国际研究与教学机构科研人员、国内省市部委、兄弟院校、上海相关合作单位等国内外科研和企事业单位访问参观超过 120 人次。其中，学院 2019 年度新接收访问学者 22 位参与本中心实验教学。

本示范中心自 2015 年被中国建筑学会认定为“中国建筑学会科普教育基地 (2015.12-2020.11)”以来，积极推动科普教育工作。2019 年开展并积极参与了各类科普活动，如：2019 同济 CAUP 国际设计夏令营、2019 同济大学 CAUP 优秀大学生暑期学校。通过专业讲座、参观以及考核等形式，发现培养潜力突出的优秀学生。

五、示范中心大事记

(一) 有关媒体对示范中心的重要评价，附相应文字和图片资料。

2019 年国际建造节

始于 2007 年的同济大学建造节，最初是面向该校建筑与城市规划学院大一学生的“建筑设计基础”实验教学项目和大学生创新实践活动，目的是通过建造实践活动，让大学生对建筑的材料性能、建造方式及建造过程获得感性和理性认识，并通过在自己亲手搭建的空间中进行真实的活动体验，初步把握建筑使用功能、人体尺度、空间形态以及建筑物理、技术等方面的基本要求。自 2012 年起，同济大学建造节获批为全国高等学校建筑学专业指导委员会指导下的全国实验性邀请赛，成为在全国具有影响力的大学生建造实验活动。2015 年，同济大学建造节升级为“国际建造节”，开始邀请国外建筑院校学生参赛。

2019 同济大学国际建造节暨 2019 “风语筑”塑料中空板建筑设计建造竞赛活动于 2019 年 6 月 6 日-9 日，在端午假日伴着高考得“粽”的明媚夏日，如期而至。在建筑与城市规划学院 B 楼、C 楼、D 楼前的广场区域，近 300 名中外大学生在这里忙忙碌碌。本次国际建造节吸引了 13 支来自美洲、欧洲、大洋洲及亚洲建筑院校的学生代表队、19 个国内建筑院校一年级学生代表队以及包括我校建筑与城市规划学院、设计创意学院、艺术与传媒学院、土木工程学院和浙江学院的 16 个一年级学生代表队，他们将总共设计建造 48 栋塑料中空板建筑。

“庭院深深深几许，杨柳堆烟，帘幕无重数”，本届建造节的设计意向源泉是宋代诗人

欧阳修的《蝶恋花》上阙第一句，此设计主题也使本届建造节的作品突破了往年单一空间的塑造，转而呈现出更为丰富的动人空间和形态，从中不但看到了同学们基于对传统文化理解和空间转译的功能考量和物质建构，展现了不同文化和教育背景下的思维及行动模式差异，同时更折射出共同的浓厚人文情怀。

大家都在搜：韦特加斯加星人

国内外300名大学一年级学生、48栋中空板建筑 | 伴着高考得“粽”的2019同济大学国际建造节来啦!

2019-06-09 19:39

国内外300名大学一年级学生、48栋中空板建筑，2019同济大学国际建造节暨2019“风语筑”暨科中空板建筑设计建造竞赛活动于2019年6月6日-9日，在端午假日伴着高考得“粽”的明媚夏日来啦。

庭院深深深几许，杨柳堆烟，帘幕无重数。本届建造节的设计意向源泉是宋代诗人欧阳修的《蝶恋花》上阙第一句，此设计主题也使本届建造节的作品突破了往年单一空间的塑造，转而呈现出更为丰富的动人空间和形态，从中不但看到了同学们基于对传统文化理解和空间转译的功能考量和物质建构，展现了不同文化和教育背景下的思维及行动模式差异，同时更折射出共同的浓厚人文情怀。



建造节现场

热门图集

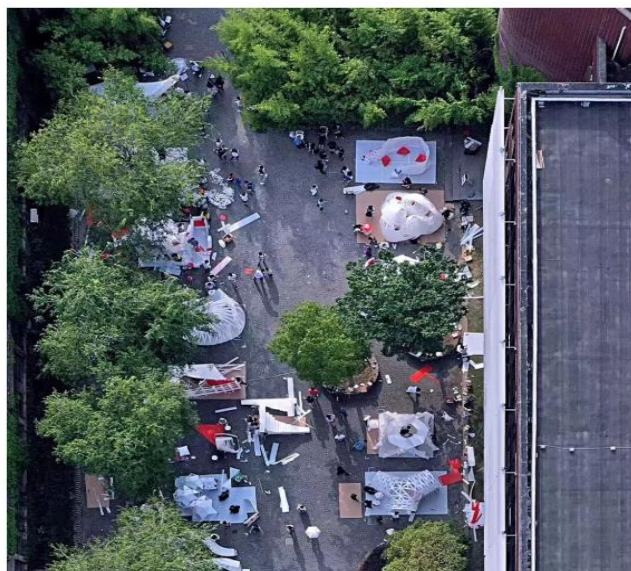
- 中国领事抵达西贡又有新变化，俄罗斯分析：这是唯一合理的解释
- 先救日韩再援伊朗，孙杨母亲以自洗正装道歉：做错两件...
- 一群男女被关进铁笼，漫威最美亚洲脸，一点都不比性可嘉
- 投资有风险，

返回首页 用户反馈

脑洞全开的2019同济国际建造节！第一名获奖居然是“油罐”“粽子”和“魔方”？

2019.06.12 | assbook, 同济, 建造节, 设计食堂

79 67 16



a
AssBook设计食堂
作者：AssBook设计食堂
[原文链接](#)

相关阅读

- 那个不催图不改图5万一张不还价的MIR，2019年又搞出了哪些神级效果图？
- 跨界大咖共议「街区创生」，城市设计节三周年论坛即将开始！
- 复仇者联盟十一年，建筑师在看些什么？
- 我是如何通过同济保研夏令营的？

留学评估
PROFESSIONAL EVALUATION
RAC Studio

第九届上海“数字未来”暑期工作营

2019年7月6日星期六下午13:00，第九届上海“数字未来”暑期工作营成果汇报于同济大学建筑与城市规划学院B楼钟庭报告厅开始，各位工作营导师及学员均出席了会议。会议开始由同济大学袁烽教授致辞，随后各组导师及学员就工作营期间的课题成果进行了精彩

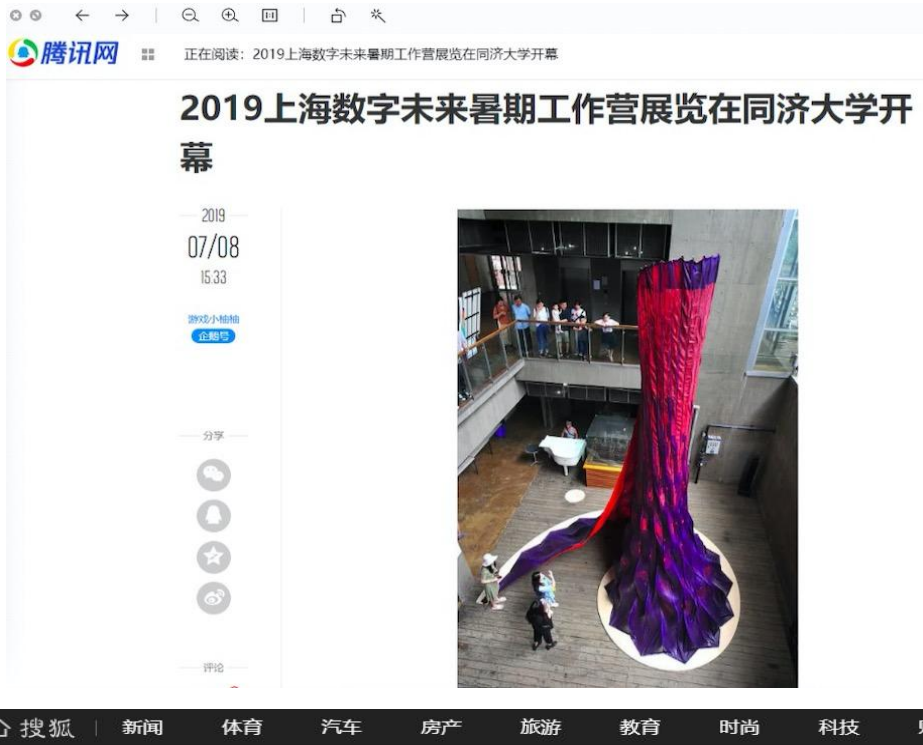
的展示和汇报。

开幕式主旨演讲环节，吴志强以“建筑智能时代的设计角色转变”为主题，发表演讲。吴志强指出，智能化的发展将重新定义建筑与社会的关系也将改变设计从中扮演的角色：符合时代特征的功能适应性、适应社会组织经济性、数字设计的新美学性以及建造与系统化的智慧性。他还对信息与智能时代下设计的未来给予了展望。Antoine Picon 教授以“*What about humans? Artificial intelligence in architecture*”为题，与大家分享了他对于自动化与智能时代下从虚构到现实的意义转变，以及机器与人的微妙关联。Picon 认为在近未来的信息时代中，机器将以与工业时代基于人因经验的完全不同的方式介入空间设计和建造。Eric Howeler 教授为大家带来了题为“*Signal to noise*”的主题演讲，从多种多样的信息组织与传达模式背景中，结合近几年参与的多个基于社会、人因、文脉与环境多角度的公共艺术实验作品深入探讨了建筑和空间作为信号呈现和转译的界面，将信息从杂乱的数据噪声中提取出来。

自 2011 年创办至今的上海“数字未来”暑期工作营，因其主题的前沿性和教学的专业性，迅速成长为国内外的影响力逐年增长的年度性的国际数字设计与建造盛会，为活跃在国内外数字设计领域的优秀人才提供了交流和学习的平台。

今年，“数字未来 (DigitalFUTURES) 2019” 活动以建筑智能 (Architectural Intelligence) 为主题，共邀请来自 17 所国际知名院校/机构的工作营教学团队和会议发言人，总计 28 位专家学者和 20 位助教。本届工作营共设置 12 大组，共同筛选出最优秀的 194 位学员，录取率为 29.7%。同济大学建筑与城市规划学院客座教授尼尔·里奇 (Neil Leach) 进行了有关工作营主题“建筑智能”解读。他指出本次会议与工作营将会针对人工智能和大数据如何为我们的设计提供信息、机器人如何建造我们的建筑，以及增强现实与虚拟现实如何将自身的潜力可视化等多个热点问题进行讨论研究。

本次“数字未来 (DigitalFUTURES) 2019” 活动将会探讨人工智能和大数据如何为我们的设计提供信息、机器人如何建造我们的建筑以及增强现实与虚拟如何将自身的潜力可视化。今年 DigitalFUTURES 开启全新招生模式，通过新增国际本科生竞赛招收优秀本科生参与工作营课程与系列活动，同时，此次将举办“数字设计与智能建造” (CDRF) 第一届国际会议，面向全球相关领域的前沿研究征稿，并通过 Springer 出版会议论文集。



同济大学建筑与城市规划学院
834 文章 | 29万 总阅读
查看TA的文章>

超越想象 | 第九届“上海数字未来” DigitalFUTURES2019展览开幕

2019-07-07 12:04

第九届“上海数字未来”展览开幕活动于7月6日下午在同济大学建筑与城市规划学院C楼地下展厅成功举行，展览将一直持续到10月14日

2019年7月6日星期六下午13:00，第九届上海“数字未来”暑期工作营成果汇报于同济大学建筑与城市规划学院B楼钟庭报告厅开始，各位工作营导师及学员均出席了会议。会议开始由同济大学袁烽教授致辞，随后各组导师及学员就工作营期间的课题成果进行了精彩的展示和汇报。



(二) 省部级以上领导同志视察示范中心的图片及说明等。

2019年3月22日下午，教育部党组书记、部长陈宝生一行来同济大学调研。校党委书记方守恩、校长陈杰等校领导参加调研活动。陈宝生一行首先来到袁和楼大厅，观看了“立

德树人 争创一流 服务长江经济带发展主题展”，参观了同济大学师生部分科创成果。随后，陈宝生一行来到建筑与城市规划学院国家级实验教学示范中心教学创新基地，现场观摩了我院学生陶艺课教学，并亲身体会了木刻版画的印制。陈宝生一行还听取了我院党委副书记、院长李振宇“在一流党建引领下一流学科培养一流人才”的汇报，并听取了我院教授吴志强院士关于高密度人居环境生态与节能教育部重点实验室服务长三角一体化发展有关研究进展及成果的介绍。



六、示范中心存在的主要问题

示范中心目前存在的主要问题包括：1、信息化平台方面，教学成果的电子化工作有待进一步提高，示范中心开展的一些日常活动记录不完整，在年度报告中未完全表达；2、示范中心教学指导委员会成立后，对中心指导工作尚需进一步常态化。

七、所在学校与学校上级主管部门的支持

为进一步提升科研实力，加强产学研结合，通过多元化途径创造一流的实验室条件与保障机制，给予经费、人才引进方面的优先保障，年度依托单位列支实验室设备与建设经费共计1170万元，其中主管部门同济大学为实验中心提供专项建设经费总计170万元经费。此外，将示范中心建设作为“双一流”建设的重点内容，在硬件设备、软件、人才引进、推进国际合作实验室建设等方面全面配套资金约1000万元的支持。

八、下一年发展思路

示范中心下一年度拟在以下方面进行提升：1、发表论文方面，对照中国科学院文献情报中心建立的中国科学引文数据库核心库来源期刊目录，继续积极宣传并推动中心人员在本领域国内重要刊物发表论文，所发表论文标注示范中心名称；2、信息化平台方面，继续推进教学成果电子化、大部分设备列表上网，设专人对示范中心开展的所有活动及时记录整理，以更好发挥示范中心的示范辐射作用。

注意事项及说明：

1. 文中内容与后面示范中心数据相对应，必须客观真实，避免使用“国内领先”、“国际一流”等词。

2. 文中介绍的成果必须有示范中心人员（含固定人员、兼职人员和流动人员）的署名，且署名本校名称。

3. 年度报告的表格行数可据实调整，不设附件，请做好相关成果支撑材料的存档工作。

4. 模板中涂红色部分较上年度有变化，请填写时注意。

第二部分 示范中心数据

(数据采集时间为 2019 年 1 月 1 日至 12 月 31 日)

一、示范中心基本情况

示范中心名称	建筑规划景观国家级实验教学示范中心(同济大学)				
所在学校名称	同济大学				
主管部门名称	教育部				
示范中心门户网址	http://caup-tlab.tongji.edu.cn/NETG/				
示范中心详细地址	上海市四平路 1239 号同济大学 建筑与城市规划学院		邮政编码	200092	
固定资产情况					
建筑面积	5100 m ²	设备总值	2730 万元	设备台数	110 台
经费投入情况					
主管部门年度经费投入 (直属高校不填)	万元	所在学校年度经费投入			1210 万 元

注：(1) 表中所有名称都必须填写全称。(2) 主管部门：所在学校的上级主管部门，可查询教育部发展规划司全国高等学校名单。

二、人才队伍基本情况

(一) 本年度固定人员情况

序号	姓名	性别	出生年份	职称	职务	工作性质	学位	备注
1.	孙彤宇	男	1965	正高级	示范中心主任	教学	博士	博士生导师

2.	张建龙	男	1963	正高级	示范中心副主任	教学	研究生班	
3.	俞泳	男	1970	副高级	示范中心副主任	教学	博士	
4.	郑时龄	男	1941	正高级	名誉主任	研究	博士	中国科学院院士
5.	常青	男	1957	正高级	历史建筑保护实验中心 责任教授	教学	博士	中国科学院院士
6.	吴志强	男	1960	正高级	智慧城市实验中心责任 教授	教学	博士	中国工程院 院士
7.	李斌	男	1967	正高级	空间行为学实验室负责 人	教学	博士	东方学者
8.	潘海啸	男	1962	正高级	城市交通实验室负责人	教学	博士	上海市曙光 学者
9.	孙澄宇	男	1978	副高级	虚拟中心副主任	教学	博士	
10.	钱锋	男	1957	正高级	教育部重点实验室主任 /绿色建筑实验中心责 任教授	教学	博士	博士生导师
11.	吴长福	男	1959	正高级	数字设计实验中心责任 教授	教学	学士	博士生导师
12.	彭震伟	男	1964	正高级	实验教学课程“城市总 体规划”，实验教学环节 “综合社会实践(2)” 负责人	教学	博士	博士生导师
13.	唐子来	男	1957	正高级	智慧城市实验中心责任 教授	教学	博士	博士生导师
14.	王一	男	1972	副高级	建筑系副主任	教学	博士	
15.	周俭	男	1962	正高级	教育部重点实验室副主 任	教学	博士	博士生导师
16.	邵甬	女	1972	正高级	联合国教科文组织亚太 地区世界遗产研究与培 训中心(上海)执行主 任	教学	博士	博士生导师
17.	宋小冬	男	1954	正高级	实验教学课程“地理信 息系统”负责人	教学	硕士	博士生导师
18.	孙施文	男	1963	正高级	实验教学课程“综合社 会实践(1)”负责人	教学	博士	博士生导师
19.	王德	男	1963	正高级	实验教学课程“城市地 理学”负责人	教学	博士	博士生导师
20.	杨贵庆	男	1966	正高级	实验教学课程“城市社 会学”负责人、实验教	教学	博士	博士生导师

					学环节 城市规划专业 “毕业设计”负责人			
21.	耿慧志	男	1970	正高级	实验教学环节“城市管理实务实习”负责人	教学	博士	博士生导师
22.	于一凡	女	1971	正高级	实验教学课程“修建性详细规划设计”负责人	教学	博士	博士生导师
23.	刘滨谊	男	1957	正高级	实验教学环节景观学专业“毕业设计”负责人	教学	博士	博士生导师
24.	梅青	男	1964	正高级	实验教学课程“景观总体规划”负责人	教学	博士	博士生导师
25.	王云才	男	1967	正高级	景观学系教学副系主任	教学	博士	博士生导师
26.	刘颂	女	1968	正高级	实验教学课程“遥感与GIS概论”负责人	教学	博士	博士生导师
27.	颜宏亮	男	1954	正高级	实验教学课程“建筑特殊构造”负责人	教学	研究生班	博士生导师
28.	黄一如	男	1963	正高级	实验课程负责人	教学	博士	博士生导师
29.	阴佳	男	1958	正高级	实验教学课程任课教师	教学	专科	
30.	郝洛西	女	1963	正高级	光学实验室负责人	教学	博士	博士生导师
31.	戴仕炳	男	1963	正高级	砖石材料实验室负责人	教学	博士	博士生导师
32.	章明	男	1968	正高级	建筑系教学副系主任	教学	博士	博士生导师
33.	李涪	男	1969	正高级	实验教学环节“历史环境实录”负责人	教学	博士	博士生导师
34.	宋德萱	男	1961	正高级	实验教学课程“环境控制学”负责人	教学	博士	博士生导师
35.	徐磊青	男	1969	正高级	实验教学课程“人体工程学”负责人	教学	博士	博士生导师
36.	卓健	男	1970	正高级	规划系副主任	教学	博士	博士生导师
37.	涂慧君	女	1973	正高级	实践教学	教学	博士	博士生导师
38.	周静敏	女	1965	正高级	实践教学	教学	博士	博士生导师
39.	王兰	女	1976	正高级	实践教学	教学	博士	
40.	刘秀兰	女	1960	正高级	实验教学环节“艺术造型实习(1)”任课教师	教学	学士	
41.	鲁晨海	男	1960	副高级	实验教学课程“保护技术”任课教师	教学	硕士	
42.	叶影	女	1960	副高级	实验教学课程“艺术造型(1)(2)(3)”、实验教学环节“艺术造型实习(2)”任课教师	教学	学士	

43.	魏葳	男	1961	副高级	实验教学环节“设计院实习”负责人	教学	学士	
44.	刘宏	男	1961	副高级	实验教学环节“艺术造型实习(1)”任课教师	教学	学士	
45.	余寅	男	1962	副高级	实验教学课程“高层建筑设计与城市设计”、实验教学环节建筑学“毕业设计”负责人	教学	硕士	
46.	吴刚	男	1962	副高级	实验教学课程“艺术造型(1)(2)(3)”、实验教学环节“艺术造型实习(2)”任课教师	教学	学士	
47.	王志军	男	1963	副高级	实验教学课程“建筑设计基础”任课教师	教学	博士	
48.	李兴无	男	1963	副高级	实验教学课程“设计基础”负责人	教学	硕士	
49.	邬春生	男	1963	副高级	实验教学课程“艺术造型(1)”任课教师	教学	学士	
50.	赵巍岩	男	1965	副高级	实验教学课程“设计基础”负责人	教学	博士	
51.	谢振宇	男	1966	副高级	实验教学课程“公共建筑设计(人文环境与自然环境)”、“建筑群体设计与住区规划设计”负责人	教学	博士	
52.	戚广平	男	1968	副高级	实验教学课程“建筑生成设计”任课教师	教学	博士	
53.	孟刚	男	1970	副高级	实验教学课程“建筑构造”任课教师	教学	博士	
54.	曲翠松	女	1970	副高级	实验教学课程“建筑结构造型”负责人	教学	博士	
55.	叶海	男	1970	副高级	实验教学课程“建筑设备(水暖电)”任课教师	教学	博士	
56.	胡滨	男	1971	正高级	实验教学课程“建筑设计”任课教师	教学	博士	
57.	陆地	男	1972	副高级	实验教学环节历史建筑保护工程各专业“毕业设计”负责人	教学	博士	
58.	陈隽	男	1973	副高级	实验教学课程“构造技术运用”负责人	教学	博士	
59.	张鹏	男	1975	副高级	实验教学课程“保护技	教学	博士	

					术”任课教师			
60.	周向频	男	1967	副高级	实验教学课程“景观设计”负责人、实验教学环节“景观规划设计综合实践”负责人	教学	博士	博士生导师
61.	骆天庆	女	1970	副高级	实验教学课程“计算机辅助设计”、“景观详细规划”，实验教学环节“景观详细规划课程实践”负责人	教学	博士	
62.	王珂	男	1977	副高级	艺术创新基地实践教学	教学	博士	
63.	许凯	男	1977	副高级	实践教学	教学	博士	
64.	周宏俊	男	1981	副高级	实践教学	教学	博士	
65.	肖扬	男	1984	副高级	实践教学	教学	博士	
66.	刘刚	男	1974	副高级	实践教学	教学	博士	
67.	杨峰	男	1978	副高级	实践教学	教学	博士	
68.	董楠楠	男	1975	副高级	实践教学	教学	博士	
69.	王昌建	男	1962	副高级	建筑学学科教师实验教学课程“艺术造型(1)(2)(3)”任课教师	教学	学士	
70.	龚华	男	1963	中级	实验教学课程“电脑应用基础”、“电脑应用基础”任课教师	教学	学士	
71.	周健	男	1965	中级	实验教学课程“建筑防 灾”负责人，实验教学环节“建筑认识实习”负责人	教学	博士 (在 职)	
72.	冯宏	女	1966	中级	实验教学课程“家具与陈设”负责人	教学	硕士	
73.	徐甘	男	1968	副高级	实验教学课程“建筑生成设计”负责人	教学	博士	
74.	林怡	女	1976	副高级	实验教学课程“室内照明艺术”负责人	教学	博士	
75.	戴晓晖	男	1971	中级	实验教学环节“城市认识实习”负责人	教学	博士 (在 职)	
76.	庞磊	男	1972	中级	实验教学课程“计算机辅助设计”负责人	教学	硕士	

77.	张德顺	男	1964	正高级	实验教学课程“种植与生态专项设计”负责人	教学	博士	
78.	刘悦来	男	1971	中级	实验教学环节“景观环境测绘实习”“景观设计课程实践”负责人	教学	博士	
79.	胡玓	男	1973	中级	实验教学课程“家具与陈设”负责人	教学	硕士	
80.	李瑞冬	男	1973	中级	实验教学课程“园林工程与管理技术”负责人	教学	博士	
81.	戴代新	男	1975	中级	实验教学课程“场地规划设计”负责人	教学	博士	
82.	陈静	女	1980	副高级	实验教学环节“园林植物认知实习”负责人	教学	博士	
83.	贺永	男	1974	副高级	实验教学中心日常运营管理	教学	博士	
84.	李丽	女	1975	副高级	实验教学课程“电脑应用基础”、“电脑应用基础”任课教师/教育部实验室办公室主任	教学	博士	
85.	臧伟	男	1967	中级	实验教学课程“虚拟现实系统及应用”、“基于BIM的绿色建筑设计”负责人/教育部实验室办公室副主任	教学	学士	
86.	汤众	男	1968	正高级	实验教学课程“建筑摄影”教师	教学	学士	
87.	耿利	女	1976	中级	数字设计实验室管理人员	教学	硕士	
88.	杨晨	男	1985	中级	实践教学	教学	博士	
89.	程遥	女	1982	中级	实践教学	教学	博士	
90.	陈晨	男	1984	中级	实践教学	教学	博士	
91.	李颖春	女	1981	中级	实践教学	教学	博士	
92.	司马蕾	女	1985	副高级	实践教学	教学	博士	
93.	崔哲	男	1981	副高级	实践教学	教学	博士	
94.	汪洁琼	女	1981	中级	实践教学	教学	博士	
95.	翟宇佳	女	1985	中级	实践教学	教学	博士	
96.	汪浩	男	1981	中级	实践教学	教学	博士	
97.	田唯佳	女	1984	副高级	实践教学	教学	博士	

98.	张琳	女	1979	中级	实践教学	教学	博士	
99.	陈箐	女	1983	中级	实践教学	教学	博士	
100.	金倩	女	1986	副高级	实践教学	教学	博士	
101.	干靛	女	1979	副高级	实践教学	教学	博士	
102.	赵铭超	男	1981	中级	数字设计实验室管理人员	技术	硕士	
103.	张敬阳	男	1967	中级	数字设计实验室管理人员	技术	大专	
104.	黄龙祥	男	1959	其它	教学创新基地管理	技术	高中	
105.	王晓庆	女	1972	副高级	学院党委副书记/本科生党总支书记	管理	博士	
106.	郑懿颖	女	1974	中级	教务科副科长	管理	学士	
107.	冯昕	女	1982	中级	建筑系实验教学管理	管理	硕士	
108.	叶青	女	1981	中级	学院院办秘书	管理	学士	

注：(1) 固定人员：指经过核定的属于示范中心编制的人员。(2) 示范中心职务：示范中心主任、副主任。(3) 工作性质：教学、技术、管理、其他。具有多种性质的，选填其中主要工作性质即可。(4) 学位：博士、硕士、学士、其他，一般以学位证书为准。(5) 备注：是否院士、博士生导师、杰出青年基金获得者、长江学者等，获得时间。

(二) 本年度兼职人员情况

序号	姓名	性别	出生年份	职称	职务	工作性质	学位	备注
1.	/							

注：(1) 兼职人员：指在示范中心承担教学、技术、管理工作的非中心编制人员。(2) 工作性质：教学、技术、管理、其他。(3) 学位：博士、硕士、学士、其他，一般以学位证书为准。(4) 备注：是否院士、博士生导师、杰出青年基金获得者、长江学者等，获得时间。

(三) 本年度流动人员情况

序号	姓名	性别	出生年份	职称	国别	工作单位	类型	工作期限
1.	万婷	女	1970	副高级	中国	东北林业大学土木工程学院	中心进修学习	2019.01-2019.06
2.	沈妤喆	女	1986	中级	中国	河南城建学院 建筑与城市规划学院	中心进修学习	2019.01-2019.06

3.	肖铭	男	1969	副高级	中国	华侨大学建筑学院城乡规划系	中心进修学习	2019.01-2019.06
4.	林陈宇	男	1979	正高级	中国	福建联合时代规划设计院有限公司	中心进修学习	2019.01-2019.12
5.	黄淑娟	女	1971	副高级	中国	桂林理工大学土木与建筑工程学院	中心进修学习	2019.01-2019.12
6.	吕园	女	1986	中级	中国	西安科技大学建筑与土木工程学院	中心进修学习	2019.01-2019.12
7.	王蕊	女	1976	副高级	中国	大连民族大学建筑学院	中心进修学习	2019.01-2019.12
8.	何静茹	女	1987	中级	中国	四川建筑职业技术学院	中心进修学习	2019.01-2019.12
9.	刘园园	女	1983	中级	中国	广东新安职业技术学院	中心进修学习	2019.01-2019.12
10.	金东来	男	1975	中级	中国	大连民族大学建筑学院	中心进修学习	2019.01-2019.12
11.	张玉功	男	1976	副高级	中国	郑州市商城遗址保护管理处	中心进修学习	2019.01-2019.12
12.	郑彬	男	1984	中级	中国	烟台大学建筑学院	中心进修学习	2019.01-2019.12
13.	罗祎义	女	1972	中级	中国	广州大学	中心进修学习	2019.01-2019.12
14.	王俊翔	男	1980	中级	中国	湖南成建职业技术学院建筑系	中心进修学习	2019.01-2019.12
15.	徐浩	男	1979	中级	中国	浙江传媒学院设计艺术学院	中心进修学习	2019.01-2019.12
16.	孙昌盛	男	1979	中级	中国	桂林理工大学	中心进修学习	2019.01-2019.12
17.	刘冬	女	1984	其它	中国	西安科技大学	中心进修学习	2019.01-2019.12
18.	陆莎	女	1985	中级	中国	海南热带海洋学院创意设计学院	中心进修学习	2019.01-2019.12
19.	肖锬	男	1981	副高级	中国	新疆师范大学美术学院艺术设计系	中心进修学习	2019.01-2019.12
20.	陈乐谔	女	1980	副高级	中国	湖南环境生物职业技术学院园林学院	中心进修学习	2019.01-2019.12
21.	胡春	女	1980	中级	中国	安徽建筑大学建筑与规划学院	中心进修学习	2019.01-2019.12
22.	王淑华	女	1980	副高级	中国	浙江工商大学艺术设计学院	中心进修学习	2019.01-2019.12
23.	朱祥明	男	1959	正高级	中国	上海市园林设计院有	行业企	2010.10

						限公司	业人员	至今
24.	王新哲	男	1975	正高级	中国	上海同济城市规划设计研究院	行业企业人员	2010.10至今
25.	俞斯佳	女	1968	正高级	中国	上海市城市规划设计研究院	行业企业人员	2010.10至今
26.	丁洁民	男	1957	正高级	中国	上海同济大学建筑设计研究院	行业企业人员	2010.10至今
27.	刘琤	男	1968	正高级	中国	上海市政工程设计研究总院(集团)有限公司城市院	行业企业人员	2010.10至今
28.	高栋	男	1968	正高级	中国	上海三益建筑设计有限公司	行业企业人员	2010.10至今
29.	傅国华	男	1958	正高级	中国	加拿大 KFS 国际建筑师事务所	行业企业人员	2010.10至今
30.	王建强	男	1958	正高级	中国	上海商业建筑设计研究院有限公司	行业企业人员	2010.10至今
31.	胡战勇	男	1983	其它	中国	上海德赛堡建筑材料有限公司	行业企业人员	2010.10至今
32.	周月娥	女	1987	其它	中国	上海保文建筑工程咨询有限公司	行业企业人员	2012.5至今
33.	陈琳	女	1989	中级	中国	上海同济城市规划设计研究院	行业企业人员	2013.8至今
34.	居发玲	女	1991	其它	中国	上海保文建筑工程咨询有限公司	行业企业人员	2013.12至今
35.	刘斐	男	1983	其它	中国	上海保文建筑工程咨询有限公司	行业企业人员	2014.8至今
36.	张健	男	1976	其它	中国	建筑学流动站	其他	2013.01至今
37.	匡纬	女	1982	其它	中国	建筑学流动站	其他	2013.09至今
38.	徐小波	男	1985	其它	中国	城乡规划学流动站	其他	2014.05至今
39.	邵钰涵	女	1984	其它	中国	城乡规划学流动站	其他	2016.09至今

注：(1) 流动人员：指在中心进修学习、做访问学者、行业企业人员、海内外合作教学人员等。(2) 工作期限：在示范中心工作的协议起止时间。

(四) 本年度教学指导委员会人员情况

序号	姓名	性别	出生年份	职称	职务	国别	工作单位	类型	参会次数
----	----	----	------	----	----	----	------	----	------

1.	孙一民	男	1964	正高级	主任委员	中国	华南理工大学	外校专家	1
2.	孙彤宇	男	1965	正高级	委员	中国	同济大学	校内专家	1
3.	黄一如	男	1963	正高级	委员	中国	同济大学	校内专家	1
4.	卢峰	男	1968	正高级	委员	中国	重庆大学	外校专家	1
5.	周宇舫	男	1965	正高级	委员	中国	中央美术学院	外校专家	1
6.	吴文	女	1964	正高级	委员	中国	中船第九设计研究院工程有限公司	企业专家	1
7.	蒯曙光	男	1982	正高级	委员	中国	华东师范大学	外校专家	1

注：(1) 教学指导委员会类型包括校内专家、外校专家、企业专家和外籍专家。(2) 职务：包括主任委员和委员两类。(3) 参会次数：年度内参加教学指导委员会会议的次数。

三、人才培养情况

(一) 示范中心实验教学面向所在学校专业及学生情况

序号	面向的专业		学生人数	人时数
	专业名称	年级		
1	建筑学	1-5 年级	592	80512
2	城乡规划	1-5 年级	322	43792
3	风景园林	1-4 年级	203	27608
4	历史建筑保护工程	1-4 年级	95	12920

注：面向的本校专业：实验教学内容列入专业人才培养方案的专业。

(二) 实验教学资源情况

实验项目资源总数	154 个
年度开设实验项目数	15 个

年度独立设课的实验课程	14 门
实验教材总数	16 种
年度新增实验教材	0 种

注：(1) 实验项目：有实验讲义和既往学生实验报告的实验项目。(2) 实验教材：由中心固定人员担任主编、正式出版的实验教材。(3) 实验课程：在专业培养方案中独立设置学分的实验课程。

(三) 学生获奖情况

学生获奖人数	120 人
学生发表论文数	504 篇
学生获得专利数	20 项

注：(1) 学生获奖：指导教师必须是中心固定人员，获奖项目必须是相关项目的全国总决赛以上项目。(2) 学生发表论文：必须是在正规出版物上发表，通讯作者或指导老师为中心固定人员。(3) 学生获得专利：为已批准专利，中心固定人员为专利共同持有人。

四、教学改革与科学研究情况

(一) 承担教学改革任务及经费

序号	项目/ 课题名称	文号	负责人	参加人员	起止时间	经费（万元）	类别
1	/						

注：此表填写省部级以上教学改革项目/课题。(1) 项目/课题名称：项目管理部门下达的有正式文号的最小一级子课题名称。(2) 文号：项目管理部门下达文件的文号。(3) 负责人：必须是示范中心人员（含固定人员、兼职人员和流动人员）。(4) 参加人员：所有参加人员，其中研究生、博士后名字后标注*，非本中心人员名字后标注#。(5) 经费：指示范中心本年度实际到账的研究经费。(6) 类别：分为 a、b 两类，a 类课题指以示范中心人员为第一负责人的课题；b 类课题指本示范中心协同其他单位研究的课题。

(二) 承担科研任务及经费

序号	项目/ 课题名称	文号	负责人	参加 人员	起止时 间	经费 （万 元）	类别
1.	科技部国家重点研发计划： 南方地区城镇居住建筑绿色	2016YFC 0700207	孙彤宇		20160701 -2020123	269	a

	设计新方法与技术协同优化				1		
2.	科技部国家重点研发计划: 遗产地生态保护与社区发展 协同的技术与方法研究(二 级课题)	2016YFC 0503308 -03	韩锋		20160701 -2020123 1	50	a
3.	科技部国家重点研发计划: 高效节能环保的施工装备及 系统改造技术与创新研究	2016YFC 0702104	袁烽		20160701 -2020123 1	320	a
4.	科技部国家重点研发计划: 物种多样性 ouv 表征要素及 其干扰要素识别提取(二级 课题)	2016YFC 0503300 -06	张德顺		20160701 -2020123 1	48	a
5.	科技部国家重点研发计划: 工业化建筑一体化标准化集 成设计规则研究(二级课题)	2016YFC 0701501 -01	张永和		20160701 -2020063 0	25	a
6.	国家重点研发计划:县域村 镇规模结构优化和规划关键 技术	2018YFD 1100802	彭震伟		20181201 -2022123 1	532	a
7.	国家重点研发计划:村镇规 模结构优化技术应用示范 (二级课题)	2018YFD 1100802	陈晨		20181201 -2022123 1	75	a
8.	国家重点研发计划:村镇聚 落规模与功能空间组织模式 的协同演化机制研究(二级 课题)	2018YFD 1100802	程遥		20181201 -2022123 1	75	a
9.	国家重点研发计划:村镇建 设发展与资源环境综合承载 力协调与提升规划技术研究 (二级课题)	2018YFD 1100105 -3	李晴		20181201 -2022123 1	46	a
10.	国家自然科学基金重点项 目:基于大数据的城市中心 区空间规划理论与关键技术 研究	5183800 2	王德		20190101 -2023123 1	80	a
11.	国家自然科学基金面上项 目:城市建成环境对肺癌患 病的空间多层次效应研究	4187135 9	王兰		20190101 -2022123 1	57.5	a
12.	国家自然科学基金面上项 目:传播学视野下我国南方 乡土营造的源流和变迁研究	5187845 0	李滇		20190101 -2022123 1	60	a
13.	国家自然科学基金面上项 目:基于关联域批评话语分 析的当代中国建筑国际评价	5187845 1	李翔宁		20190101 -2022123 1	60	a

	认知模式与传播机制研究						
14.	国家自然科学基金面上项目:基于遗产价值评估的我国近代都市住宅室内环境风貌演进的系统研究	5187845 2	左琰		20190101 -2022123 1	60	a
15.	国家自然科学基金面上项目:近代上海市政公共建筑的型制、谱系及保护更新策略研究	5187845 3	张晓春		20190101 -2022123 1	60	a
16.	国家自然科学基金面上项目:我国乡村人居空间的差异性特征和形成机理研究	5187845 4	张立		20190101 -2022123 1	61	a
17.	国家自然科学基金面上项目:创新社会治理格局下城市老旧社区更新的机制、模式与规划技术研究——以上海为例	5187845 5	匡晓明		20190101 -2022123 1	60	a
18.	国家自然科学基金面上项目:社区建成环境促进健康老龄化的规划响应:基于中介效应的实证研究	5187845 6	于一凡		20190101 -2022123 1	61	a
19.	国家自然科学基金面上项目:多源数据支持下的都市圈空间结构及规划策略研究	5187845 7	钮心毅		20190101 -2022123 1	59	a
20.	国家自然科学基金面上项目:我国大城市慢行交通发展机会区域识别及其空间优化——基于出租车-自行车竞争关系的实证研究	5187845 8	卓健		20190101 -2022123 1	61	a
21.	国家自然科学基金面上项目:乡村聚落空间布局优化理论与规划方法研究——以浙江地区为例	5187845 9	杨贵庆		20190101 -2022123 1	60	a
22.	国家自然科学基金面上项目:传统村落景观感受机制与旅游激励规划模式	5187846 0	张琳		20190101 -2022123 1	58	a
23.	国家自然科学基金面上项目:基于实景体验计算的城市街道景观风貌精准修补	5187846 1	陈箜		20190101 -2022123 1	60	a
24.	国家自然科学基金面上项目:基于节律、视觉二维参数的室内健康照明研究	5187846 4	戴奇		20190101 -2022123 1	60	a

25.	国家自然科学基金面上项目:基于知识发现和数据挖掘的建筑实践谱系认知与演变机制研究	5197846 7	刘刊		20200101 -2023123 1	60	a
26.	国家自然科学基金面上项目:“共享建筑学”的时空要素及表达体系研究	5197846 8	李振宇		20200101 -2023123 1	63	a
27.	国家自然科学基金面上项目:基于运动体验的社区体育设施循证设计研究	5197846 9	徐洪涛		20200101 -2023123 1	63	a
28.	国家自然科学基金面上项目:基于SI分离体系的装配式住宅设计方法优化模型研究——以上海地区为例	5197847 0	周静敏		20200101 -2023123 1	60	a
29.	国家自然科学基金面上项目:我国工业建筑设计体系的自主构筑及其遗产研究(1936-1964)	5197847 1	朱晓明		20200101 -2023123 1	60	a
30.	国家自然科学基金面上项目:明砖石长城保护维修关键石灰技术研究	5197847 2	戴仕炳		20200101 -2023123 1	63	a
31.	国家自然科学基金面上项目:基于多源数据的总体城市设计核心内容定量研究	5197847 4	田宝江		20200101 -2023123 1	60	a
32.	国家自然科学基金面上项目:现代建筑观念的图像表现研究	5197847 3	卢永毅		20200101 -2023123 1	60	a
33.	国家自然科学基金面上项目:乡村就业岗位分布的引导机制及其空间影响研究——以浙江、山东地区为例	5197847 6	宋代军		20200101 -2023123 1	60	a
34.	国家自然科学基金面上项目:基于亲自然感知及其复愈性提升的城市滨水区生态空间优化设计研究——以上海黄浦江两岸为例	5197847 7	干靓		20200101 -2023123 1	60	a
35.	国家自然科学基金面上项目:地方产业驱动乡村聚落发展的特征、机理及规划对策——以江浙地区为例	5197847 8	陈晨		20200101 -2023123 1	60	a
36.	国家自然科学基金面上项目:图式语言尺度嵌套机理	5197847 9	王云才		20200101 -2023123	60	a

	及其适应性设计方法——以沪宁杭地区为例				1		
37.	国家自然科学基金面上项目:面向生活圈空间绩效的社区公共绿地公平性布局优化——以上海为例	51978480	金云峰		20200101-20231231	60	a
38.	国家自然科学基金面上项目:城市居民时间利用行为的特征、模式与影响机制研究	41971206	王德		20200101-20231231	57	a
39.	国家自然科学基金面上项目:基于住宅工业化的公共租赁住房填充体系研究——以上海地区为例	51578377	周静敏		20160101-20191231	73.4	a
40.	国家自然科学基金面上项目:基于传统材料的数字化设计与建造新工艺研究	51578378	袁烽		20160101-20191231	73.8	a
41.	国家自然科学基金面上项目:基于需求选择的养老设施类型决定机制及空间布局模型	51578379	李斌		20160101-20191231	74.4	a
42.	国家自然科学基金面上项目:基于建筑策划“群决策”的大城市传统社区“原居安老”改造设计研究——以上海工人新村为例	51578380	涂慧君		20160101-20191231	71.4	a
43.	国家自然科学基金面上项目:中国近代城市空间形态演进研究——以1849-1943年的上海旧法租界为例	51578381	刘刚		20160101-20191231	73	a
44.	国家自然科学基金面上项目:应对“大城市病”的空间绩效理论建构及规划方法研究	51578382	赵民		20160101-20191231	74	a
45.	国家自然科学基金面上项目:基于自组织理论的城市大街区步行模式空间拓扑模型研究	51578383	孙彤宇		20160101-20191231	73.5	a
46.	国家自然科学基金面上项目:城市空间要素对呼吸健康的影响及规划调控研究	51578384	王兰		20160101-20191231	74.4	a

47.	国家自然科学基金面上项目:长三角地区“城中厂”的社区化更新技术体系研究	5167841 2	李振宇		20170101 -2020123 1	62	a
48.	国家自然科学基金面上项目:建筑集群节能减排导向的高密度城区城市设计图谱方法研究	5167841 3	杨峰		20170101 -2020123 1	62	a
49.	国家自然科学基金面上项目:街区空间形态对老年人步行行为的影响机理及导控研究:以上海为例	5167841 4	陈泳		20170101 -2020123 1	62	a
50.	国家自然科学基金面上项目:我国城乡风土建筑谱系保护与再生中的基质传承方法研究	5167841 5	常青		20170101 -2020123 1	62	a
51.	国家自然科学基金面上项目:城市景观视觉空间网络感应机理与评价	5167841 7	刘滨谊		20170101 -2020123 1	62	a
52.	国家自然科学基金面上项目:街道空间品质智能识别及其规划应用研究——以武汉市为例(二级课题)	5197830 0	徐磊青		20201201 -2023123 1	5	a
53.	国家自然科学基金青年基金:基于手机信令数据的居民就业活动自足性研究——以上海为例	4180114 7	周新刚		20190101 -2021123 1	24.2	a
54.	国家自然科学基金青年基金:基于BIM协同分析技术的建筑策划预评价方法研究:以教育建筑策划为例	5180839 0	屈张		20190101 -2021123 1	32	a
55.	国家自然科学基金青年基金:政治经济视角下城市创新空间分布特征及发展机制研究——以上海为例	5180839 1	李凌月		20190101 -2021123 1	23	a
56.	国家自然科学基金青年基金:交通可达性对公平城市的影响与调控机制研究:基于上海和伦敦的实证比较	5180839 2	施澄		20190101 -2021123 1	23	a
57.	国家自然科学基金青年基金:城市自然景观视觉舒适	5180839 3	邵钰涵		20190101 -2021123	26	a

	度感应机理研究				1		
58.	国家自然科学基金青年基金:我国国家公园声景可接受影响阈值及保护管理研究	5180839 4	许晓青		20190101 -2021123 1	30	a
59.	国家自然科学基金青年基金:基于室内人员定位跟踪的建筑空间布局优化方法研究——以社区综合养老服务设施为例	5160836 4	司马蕾		20170101 -2019123 1	20	a
60.	国家自然科学基金青年基金:形态学视角下的中国近现代城市居住空间演变研究——以1920-1960年代上海的“新村”为例	5160836 5	李颖春		20170101 -2019123 1	20	a
61.	国家自然科学基金青年基金:特大城市郊区半城市化地域的成因解释及规划策略研究	5160836 6	陈晨		20170101 -2019123 1	20	a
62.	国家自然科学基金青年基金:新型城镇化语境下的全球城市区域空间组织研究——以长江三角洲为例	5160836 7	程遥		20170101 -2019123 1	19	a
63.	国家自然科学基金青年基金:基于三维点云数据的遗产景观空间模式识别研究	5160836 9	杨晨		20170101 -2019123 1	20	a
64.	国家自然科学基金青年基金:面向高频城市的空间网络绩效评价方法研究	5190841 3	沈尧		20200101 -2022123 1	25	a
65.	国家自然科学基金青年基金:风环境性能导向的城市中心区空间形态生成设计方法研究	5190841 0	姚佳伟		20200101 -2022123 1	26	a
66.	国家自然科学基金青年基金:基于出行链响应的大型公共建筑空间配置优化模式研究——以城市综合体为例	5190841 1	扈龔喆		20200101 -2022123 1	24	a
67.	国家自然科学基金青年基金:高棉砖石建筑中的东亚建筑形式源流与转译研究	5190841 2	伍沙		20200101 -2022123 1	27	a
68.	国家自然科学基金应急管理项目:提升生态韧性的乡村宜居空间规划和建设指引研	7184100 2	耿慧志		20180601 -2019053 1	16	a

究						
---	--	--	--	--	--	--

注：此表填写省部级以上科研项目/课题。项目要求同上。

(三) 研究成果

1. 专利情况

序号	专利名称	专利授权号	获准国别	完成人	类型	类别
1	增强现实系统中三维扫描坐标与投影坐标快速匹配的方法	201910752696.6 (进入实审)	中国	孙澄宇, 郑兆华	发明专利	独立完成
2	一种利用材料相变潜热的透光蓄热装置及其应用	201910313521.5 (初审通过)	中国	叶海, 王钰君	发明专利	独立完成
3	一种相变蓄热单向传热装置及其制造方法	201910531651.6 (初审通过)	中国	叶海, 王钰君,	发明专利	独立完成
4	基于手机的虚拟空间通用建造平台[简称: 宇筑]V1.0	2019SR0472770	中国	孙澄宇	软件	独立完成
5	虚拟建筑环境性能仿真之热学实验软件V1.0	2019SR0630488	中国	叶海	软件	独立完成
6	虚拟建筑认知与建造模拟实验软件(中国古建筑II) V2.0	2019SR0818477	中国	汤众	软件	独立完成
7	虚拟建筑认知与建造模拟实验软件(中国古建筑VR版) V1.0	2019SR0814268	中国	汤众	软件	独立完成
8	虚拟住区性能模拟之交通实验软件 V2.0	2019SR0481637	中国	汤宇卿	软件	独立完成
9	虚拟住区性能模拟之密度实验软件 V1.0	2019SR0470904	中国	贺永	软件	独立完成

注：(1) 国内外同内容的专利不得重复统计。(2) 专利：批准的发明专利，以证书为准。(3) 完成人：必须是示范中心人员（含固定人员、兼职人员和流动人员），多个中心完成人只需填写靠前的一位，排名在类别中体现。(4) 类型：其他等同于发明专利的成果，如新药、软件、标准、规范等，在类型栏中标明。(5) 类别：分四种，独立完成、合作完成-第一人、合作完成-第二人、合作完成-其他。如果成果全部由示范中心人员完成的则为独立完成。如果成果由示范中心与其他单位合作完成，第一完成人是示范中心人员则为合作完成-第一人；第二完成人是示范中心人员则为合作完成-第二人，第三及以后完成人是示范中

心人员则为合作完成-其他。(以下类同)。

2. 发表论文、专著情况

序号	论文或 专著名称	作者	刊物、出 版社名称	卷、期 (或章 节)、页	类型	类别
1.	Enhancement of methane production in anaerobic digestion process: A review	伍江	applied energy		SSCI	独立完成
2.	How smart growth and green infrastructure can mutually support each other - A conceptual framework for compact and green cities	千靓	ecological indicators		SSCI	独立完成
3.	Exploring the disparities in park access through mobile phone data: Evidence from Shanghai, China	肖扬	landscape and urban planning		SSCI	合作完成 —第一人
4.	Measuring daily accessed street greenery: A human-scale approach for informing better urban planning practices	叶宇	landscape and urban planning		SSCI	合作完成 —第一人
5.	Exploring the linkage between greenness exposure and depression among Chinese people: Mediating roles of physical activity, stress and social cohesion and moderating role of urbanicity	肖扬	health & place		SSCI	独立完成
6.	Toward a sustainable urban expansion: A case study of Zhuhai, China	李凌月	journal of cleaner production		SSCI	独立完成
7.	Property-rights regime in transition: Understanding the urban regeneration process in China - A case study of Jinhujie, Guangzhou	朱介鸣	cities		SSCI	独立完成
8.	The influence of urban roadside trees and their physical environment on stress relief measures: A field experiment in Shanghai	刘滨谊	urban forestry & urban greening		SSCI	合作完成 —第二人
9.	Impact of biochar-supported zerovalent iron nanocomposite on the anaerobic digestion of sewage sludge	王云才	environmental science and pollution research		SSCI	合作完成 —第二人
10.	Daily Accessed Street Greenery and Housing Price: Measuring Economic Performance of Human-Scale Streetscapes via New Urban Data	王德	sustainability		SSCI	合作完成 —其它
11.	Ventilation effect on different position of classrooms in "line" type teaching building	杨丽	journal of cleaner production		SSCI	合作完成 —第一人
12.	Calculation and measurement of mean room surface exitance: The accuracy evaluation	黄怡	lighting research & technology		SSCI	合作完成 —第二人
13.	The visual quality of streets: A human-centred continuous measurement based on machine learning algorithms and street view images	叶宇	environment and planning b-urban analytics and city science		SSCI	独立完成
14.	Contention for urban state space and the rise of society in China: A case study of	叶宇	cities		SSCI	独立完成

	"housing planting" in Hohhot					
15.	Three-dimensional visibility graph analysis and its application	叶宇	environment and planning b-urban analytics and city science		SSCI	独立完成
16.	Response of Soil Microbes to Vegetation Restoration in Coal Mining Subsidence Areas at Huaibei Coal Mine, China	张德顺	international journal of environmental research and public health		SSCI	独立完成
17.	A Systematic Measurement of Street Quality through Multi-Sourced Urban Data: A Human-Oriented Analysis	叶宇	international journal of environmental research and public health		SSCI	独立完成
18.	Study on the influence of fog and haze on solar radiation based on scattering-weakening effect	赵群	renewable energy		SSCI	独立完成
19.	Glazing Sizing in Large Atrium Buildings: A Perspective of Balancing Daylight Quantity and Visual Comfort	姚佳伟	energies		SSCI	独立完成
20.	Flow field around a surface-mounted cubic building with louver blinds	赵群	building simulation		SSCI	独立完成
21.	Can people memorize multilevel building as volumetric map? A study of multilevel atrium building	叶宇	environment and planning b-urban analytics and city science		SSCI	独立完成
22.	Ecosystem services mapping in practice: A Pasteur's quadrant perspective	王云才	ecosystem services		SSCI	合作完成 —第二人
23.	Green facades: Their contribution to stress recovery and well-being in high-density cities	刘滨谊	urban forestry & urban greening		SSCI	合作完成 —第二人
24.	Extremely Asymmetrical Acoustic Metasurface Mirror at the Exceptional Point	李勇	physical review letters		SSCI	独立完成
25.	Spatio-temporal patterns of traffic-related air pollutant emissions in different urban functional zones estimated by real-time video and deep learning technique	李新虎	journal of cleaner production		SSCI	独立完成
26.	The influence of exterior louver blinds' geometric and thermal attributes on the convective heat transfer at building facades	赵群	solar energy		SSCI	独立完成
27.	Bicycle acceptance on campus: Influence of the built environment and shared bikes	徐磊青	transportation research part d-transport and environment		SSCI	合作完成 —第二人
28.	Community-Engaged Research for the Promotion of Healthy Urban Environments: A Case Study of Community Garden Initiative in Shanghai, China	刘悦来	international journal of environmental research and public health		SSCI	合作完成 —第二人
29.	Measuring human-scale urban form and its performance	叶宇	landscape and urban planning		SSCI	独立完成
30.	The Experience, Dilemma, and Solutions of Sustainable Development of Inclusive Finance in Rural China: Based on the Perspective of Synergy	张健	sustainability		SSCI	独立完成
31.	Space in a Social Movement: A Case Study of Occupy Central in Hong Kong in 2014	叶宇	space and culture		SSCI	独立完成

32.	Rethinking bus-to-metro accessibility in new town development: Case studies in Shanghai	庄宇	cities		SSCI	合作完成 —第二人
33.	Towards an optimized zero energy solar house: A critical analysis of passive and active design strategies used in Solar Decathlon Europe in Madrid	钱锋	journal of cleaner production		SSCI	独立完成
34.	Capturing spatial patterns of rural landscapes with point cloud	杨晨	geographical research		SSCI	合作完成 —第二人
35.	A Multivariate Modeling Analysis of Commuters' Non-Work Activity Allocations in Xiaoshan District of Hangzhou, China	施澄	sustainability		SSCI	独立完成
36.	Quantification of Trichromatic Light Sources to Achieve Tunable Photopic and Mesopic Luminous Efficacy of Radiation	戴奇	leukos		SSCI	独立完成
37.	The Influencing Factors of a Polycentric Employment System on Jobs-Housing Matching-A Case Study of Hangzhou, China	钮心毅	sustainability		SSCI	合作完成 —第一人
38.	Interaction between different forms of proximity in inter-organizational scientific collaboration: The case of medical sciences research network in the Yangtze River Delta region	彭震伟	papers in regional science		SSCI	合作完成 —第二人
39.	Virtual reality in lighting research: Comparing physical and virtual lighting environments	崔哲	lighting research & technology		SSCI	合作完成 —第一人
40.	Subtypes of park use and self-reported psychological benefits among older adults: A multilevel latent class analysis approach	王德	landscape and urban planning		SSCI	合作完成 —第一人
41.	Effect of Landscape Microclimates on Thermal Comfort and Physiological Wellbeing	刘滨谊	sustainability		SSCI	合作完成 —第一人
42.	Assessing the context and ecological effects of river restoration - A meta-analysis	汪洁琼	ecological engineering		SSCI	独立完成
43.	Optimal configurations of high-rise buildings to maximize solar energy generation efficiency of building-integrated photovoltaic systems	杨丽	indoor and built environment		SSCI	合作完成 —第一人
44.	A 3D dynamic visualization method coupled with an urban drainage model	王信	journal of hydrology		SSCI	独立完成
45.	Urbanization for rural development: Spatial paradigm shifts toward inclusive urban-rural integrated development in China	朱介鸣	journal of rural studies		SSCI	合作完成 —第一人
46.	Analysis of the Effects of the River Network Structure and Urbanization on Waterlogging in High-Density Urban Areas-A	刘颂	international journal of environmental research and public health		SSCI	合作完成 —第一人

	Case Study of the Pudong New Area in Shanghai					
47.	How Can Post-Disaster Recovery Plans Be Improved Based on Historical Learning? A Comparison of Wenchuan Earthquake and Lushan Earthquake Recovery Plans	戴慎志	sustainability		SSCI	合作完成 —其它
48.	An integrated assessment of drainage system reconstruction based on a drainage network model	王信	environmental science and pollution research		SSCI	独立完成
49.	Influence of Built Environment on Urban Vitality: Case Study of Shanghai Using Mobile Phone Location Data	钮心毅	journal of urban planning and development		SSCI	合作完成 —第二人
50.	An investigation on the climate-responsive design strategies of vernacular dwellings in Khams	于卓宇	building and environment		SSCI	独立完成
51.	Impact of Neighborhood Built Environments on Shopping Travel Modes in Shanghai, China	陈泳	transportation research record		SSCI	合作完成 —第二人
52.	Exploring the effect of air pollution on social activity in China using geotagged social media check-in data	王德	cities		SSCI	合作完成 —第二人
53.	Transfer of Promotion Effects on Elderly Health with Age: From Physical Environment to Interpersonal Environment and Social Participation	郑振华	international journal of environmental research and public health		SSCI	独立完成
54.	Quantification of interlinked environmental footprints on a sustainable university campus: A nexus analysis perspective	伍江	applied energy		SSCI	合作完成 —第二人
55.	Visualizing disparities in park access for the elderly in Shanghai, China	王德	environment and planning a-economy and space		SSCI	合作完成 —第二人
56.	Research and application of a new super-long span roof based on cable structure	杨丽	structural design of tall and special buildings		SSCI	合作完成 —第二人
57.	Acoustic Splitting and Bending with Compact Coding Metasurfaces	李勇	physical review applied		SSCI	独立完成
58.	Evaluating the multi-scale patterns of jobs-residence balance and commuting time-cost using cellular signaling data: a case study in Shanghai	王德	transportation		SSCI	合作完成 —第二人
59.	Differential effects of outcome and probability on risky decision	赖世刚	applied economics letters		SSCI	独立完成
60.	Spatial Analysis of Built Environment Risk for Respiratory Health and Its Implication for Urban Planning: A Case Study of Shanghai	王兰	international journal of environmental research and public health		SSCI	合作完成 —第一人
61.	Segregation through space: A scope of the flow-based spatial interaction model	沈尧	journal of transport geography		SSCI	独立完成
62.	How Do Spatial Patterns Impact Regulation of Water-Related Ecosystem	汪洁琼	sustainability		SSCI	合作完成 —第一人

	Services? Insights from a New Town Development in the Yangtze River Delta, China					
63.	Physical co-presence intensity: Measuring dynamic face-to-face interaction potential in public space using social media check-in records	沈尧	plos one		SSCI	独立完成
64.	Use it or not: An agro-ecological perspective to flooded riparian land along the Three Gorges Reservoir	陈春谛	science of the total environment		SSCI	独立完成
65.	How does City-cluster high-speed rail facilitate regional integration? Evidence from the Shanghai-Nanjing corridor	徐杰	cities		SSCI	独立完成
66.	Study on Column-Top Seismic Isolation of Single-Layer Latticed Domes	胡伟	sustainability		SSCI	独立完成
67.	Exposure to nature for children with autism spectrum disorder: Benefits, caveats, and barriers	翟宇佳	health & place		SSCI	独立完成
68.	Knowledge-rich optimisation of prefabricated facades to support conceptual design	金倩	automation in construction		SSCI	独立完成
69.	Forecasting the Short-Term Electricity Consumption of Building Using a Novel Ensemble Model	吴志强	ieee access		SSCI	合作完成 —第二人
70.	What Determines the Change of Lakes in Large Cities under Climate Change and Anthropogenic Activities? Evidence from Eastern China	王敏	polish journal of environmental studies		SSCI	独立完成
71.	An Energy-Efficient Topology Control Algorithm for Earth Building Monitoring Using Heterogeneous Wireless Sensor Networks	王宁	ieee access		SSCI	独立完成
72.	ASSESSING SPATIAL DISTRIBUTION AND IMPACT FACTORS OF FINE PARTICULATE MATTER (PM2.5) AND NITROGEN DIOXIDE (NO2) BY COMBINING HIGH-RESOLUTION GEOGRAPHICAL CENSUS DATA, AND METEOROLOGICAL DATA IN HEBEI PROVINCE, CHINA	刘超	applied ecology and environmental research		SSCI	独立完成
73.	A Novel Reconstruction Approach to Elevator Energy Conservation Based on a DC Micro-Grid in High-Rise Buildings	袁烽	energies		SSCI	合作完成 —其它
74.	Fungal community composition analysis of 24 different urban parks in Shanghai, China	伍江	urban ecosystems		SSCI	合作完成 —第二人
75.	Energy simulation and integration at the early stage of architectural design	李麟学	journal of asian architecture and building engineering		SSCI	合作完成 —第一人
76.	上海中心城街区形态及其密度指标的量化研究	庄宇	同济大学学报(自然科学)	201908	CSCD	合作完成 —第一人

			学版)			
77.	农村居民行为对村落供暖负荷的影响	赵群	建筑科学	201904	CSCD	合作完成—第一人
78.	新城市主义理论在都市边缘工业遗产地更新中的合与离——以费城海军码头项目为例	李振宇	工业建筑	201907	CSCD	合作完成—第一人
79.	不同形态教学建筑通风环境研究	杨丽	建筑科学	201910	CSCD	合作完成—第二人
80.	上海高层公寓气候缓冲空间的热环境调控效能实证研究	杨峰	建筑科学	201908	CSCD	合作完成—第一人
81.	数字工匠:人机协作下的建筑未来	袁烽	建筑学报	201904	CSSCI	合作完成—第一人
82.	康复类社区综合养老设施布局选址研究	李斌	建筑学报	201902	CSSCI	合作完成—第一人
83.	空间的感知	胡滨	建筑学报	201903	CSSCI	独立完成
84.	人机协作走向美丽乡村——四川安仁 OCT“水西东”林盘文化交流中心设计实践	袁烽	建筑学报	201904	CSSCI	合作完成—第一人
85.	上海工人新村适老改造更新模式探究——以鞍山三村为例	涂慧君	建筑学报	201902	CSSCI	合作完成—第一人
86.	“历史-理论-批评”导向的评论写作——2019《建筑学报》“青年学者支持计划”综述	江嘉玮	建筑学报	201908	CSSCI	合作完成—第一人
87.	涤岸之兴——上海杨浦滨江南段滨水公共空间的复兴	章明	建筑学报	201908	CSSCI	合作完成—第一人
88.	叠合生长——同济原作设计实践对上海城市存量更新的探索	章明	建筑学报	201907	CSSCI	合作完成—第一人
89.	合作性现代主义:巴西建筑与“新国家”的形成(1930-1940年代)	李翔宁	建筑学报	201907	CSSCI	合作完成—第二人
90.	徽派校园中的艺术院落	陈强	建筑学报	201906	CSSCI	合作完成—第一人
91.	建筑设计过程中的材料能动性——基于FRP复合材料的思考	李立	建筑学报	201906	CSSCI	合作完成—第二人
92.	结构叠加与建构表达——大天鹅科普馆建筑创作	李立	建筑学报	201904	CSSCI	独立完成
93.	内装工业化体系的居民接受	周静敏	建筑学报	201902	CSSCI	合作完成

	度及改造灵活性研究——以雅世合金公寓为例					—第一人
94.	四明实验之城市、建筑、社会诸面相——一个城市历史社区再发展案例	李彦伯	建筑学报	201902	CSSCI	独立完成
95.	修正近似值——观鸟塔及科普馆综合体“鸚环”建筑设计	王方戟	建筑学报	201902	CSSCI	合作完成 —第一人
96.	英国的公营住宅建设历程研究	周静敏	建筑学报	201911	CSSCI	合作完成 —第一人
97.	油罐、地景与艺术空间——OPEN 建筑事务所新作上海油罐艺术中心评述	王骏阳	建筑学报	201906	CSSCI	合作完成 —第一人
98.	筑梦山水间——程泰宁建筑作品展学术研讨会	李翔宁	建筑学报	201907	CSSCI	合作完成 —第一人
99.	城市网络研究脉络及其演进趋势——基于 CiteSpace 的可视化分析	张健	经济问题探索	201910	CSSCI	合作完成 —第一人
100.	人本尺度的街道空间品质测度——结合街景数据和新分析技术的大规模、高精度评价框架	叶宇	国际城市规划	201905	CSSCI	合作完成 —第一人
101.	疗愈导向的街道设计:基于 VR 实验的探索	徐磊青	国际城市规划	201902	CSSCI	合作完成 —第一人
102.	美国民间非营利机构管运城市公共空间的模式研究	黄林琳	国际城市规划	201902	CSSCI	合作完成 —第一人
103.	传统“图式”“技艺”在当代艺术中的转化应用	于幸泽	美术观察	201911	CSSCI	独立完成
104.	当代建筑展览与中国建筑策展学展望	李翔宁	美术观察	201908	CSSCI	合作完成 —第一人
105.	轨道交通影响下的城市商业空间:研究现状与展望	庄宇	现代城市研究	201909	CSSCI	合作完成 —第二人
106.	超大城市空间治理的价值、挑战与策略	黄怡	学术交流	201910	CSSCI	独立完成
107.	Robotic force printing: a joint workshop of MIT/ETH/Tongji	袁烽	同济大学出版社	978-7-5608-8576-6	外文专著	独立完成
108.	Planning Behavior: theories and experiments	赖世刚	Cambridge Schlors Publishing		外文专著	独立完成
109.	改革开放以来快速城市空间形态演变的成因机制研究/同济博士论丛	栾峰	同济大学出版社	978-7-5608-6930-8	中文专著	合作完成 —第一人

110.	基于移动定位大数据的城市空间结构研究：以上海中心城区为例	钮心毅	中国建筑工业出版社	978-7-112-23782-1	中文专著	合作完成—第一人
111.	轨道交通联合开发实施机制研究	潘海啸	同济大学出版社	978-7-5608-8605-3	中文专著	独立完成
112.	无障碍与城市交通	潘海啸	辽宁人民出版社	978-7-205-09666-3	中文专著	独立完成
113.	城市总体规划	彭震伟	中国建筑工业出版社	978-7-112-19013-3	中文专著	合作完成—第一人
114.	阮仪三口述历史	阮仪三	上海书店出版社	978-7-5458-1846-8	中文专著	独立完成
115.	活力规划	孙施文	中国建筑工业出版社	978-7-112-24239-9	中文专著	独立完成
116.	景观与区域生态规划方法	王云才	中国建筑工业出版社	978-7-112-21676-5	中文专著	合作完成—第一人
117.	从模范社区到纪念地：一个工人新村的变迁史	杨辰	同济大学出版社	978-7-5608-8539-1	中文专著	独立完成
118.	面向老龄化社会的城市应对	于一凡	科学出版社	978-7-03-061904-4	中文专著	独立完成
119.	历史街区保护方法：都江堰西街历史文化街区保护利用模式	周俭	江苏人民出版社	978-7-214-23695-1	中文专著	合作完成—第一人
120.	城市街区营造方法：汶川地震灾后重建都江堰“壹街区”实践	周俭	江苏人民出版社	978-7-214-23701-9	中文专著	合作完成—第一人
121.	逻辑与诗意	李瑞冬	同济大学出版社	978-7-5608-8887-3	中文专著	独立完成
122.	破碎化的孤岛化：传统文化景观的空间困境	王云才	中国建筑工业出版社	978-7-112-15282-7	中文专著	独立完成
123.	遗产保护性利用与旅游规划研究	吴承照	中国建筑工业出版社	978-7-112-22755-6	中文专著	独立完成
124.	应对气候变化的园林植物选择原理与方法	张德顺	中国建筑工业出版社	978-7-112-22676-4	中文专著	独立完成
125.	历史建筑外饰面清洁技术	戴仕炳	同济大学出版社	978-7-5608-8588-9	中文专著	独立完成
126.	同济建筑教育年鉴：2017-2019	建筑系	同济大学出版社	978-7-5608-8805-7	中文专著	独立完成
127.	热力学建筑原型	李麟学	同济大学出版社	978-7-5608-6148-7	中文专著	独立完成
128.	建筑遗产保护、修复与康复性再生导论	陆地	武汉大学出版社	978-7-307-20791-2	中文专著	独立完成

129.	东京城市更新经验：城市再开发重大案例研究	沙永杰	同济大学出版社	978-7-5608-8519-3	中文专著	合作完成—第一人
130.	节能建筑设计与技术	宋德萱	中国建筑工业出版社	978-7-112-18997-7	中文专著	独立完成
131.	城市设计概论（修订版）	王一	中国建筑工业出版社	978-7-112-22791-4	中文专著	独立完成
132.	生态城市设计：崇明生态岛的策略与思考	王一	同济大学出版社	978-7-5608-8240-6	中文专著	合作完成—第一人
133.	上海张爱玲文学地图	王桢栋	同济大学出版社	978-7-5608-7573-6	中文专著	独立完成
134.	历史街道精细化规划研究：上海城市有机更新的探索与实践	伍江	同济大学出版社	978-7-5608-4817-4	中文专著	合作完成—第一人
135.	创意产业与自发性城市更新	许凯	中国建筑工业出版社	978-7-112-23102-7	中文专著	合作完成—第一人
136.	城中村改造途径和方法：基于上海实践	张健	同济大学出版社	978-7-5608-8513-1	中文专著	独立完成
137.	媒体与评论(建筑研究的一种视野)	支文军	同济大学出版社	978-7-5608-8858-3	中文专著	独立完成
138.	体验与评论(建筑研究的一种途径)	支文军	同济大学出版社	978-7-5608-8792-0	中文专著	独立完成
139.	工业化住宅概念研究与方案设计	周静敏	中国建筑工业出版社	978-7-112-22716-7	中文专著	独立完成
140.	素描	周信华	上海人民美术出版社	978-7-5586-1186-5	中文专著	合作完成—第一人
141.	浙闽风土建筑意匠(城乡建成遗产研究与保护丛书)	周易知	同济大学出版社	978-7-5608-8569-8	中文专著	独立完成

注：(1) 论文、专著均限于教学研究、学术期刊论文或专著，一般文献综述、一般教材及会议论文不在此填报。请将有示范中心人员（含固定人员、兼职人员和流动人员）署名的论文、专著依次以国外刊物、国内重要刊物，外文专著、中文专著为序分别填报。(2) 类型：SCI (E) 收录论文、SSCI 收录论文、A&HCL 收录论文、EI Compendex 收录论文、北京大学中文核心期刊要目收录论文、南京大学中文社会科学引文索引期刊收录论文 (CSSCI)、中国科学院中国科学引文数据库期刊收录论文 (CSCD)、外文专著、中文专著；国际会议论文集论文不予统计，可对国内发行的英文版学术期刊论文进行填报，但不得与中文版期刊同内容的论文重复。(3) 外文专著：正式出版的学术著作。(4) 中文专著：正式出版的学术著作，不包括译著、实验室年报、论文集等。(5) 作者：多个作者只需填写中心成员靠前的一位，排名在类别中体现。

3. 仪器设备的研制和改装情况

序号	仪器设备名称	自制或改装	开发的功能和用途 (限 100 字以内)	研究成果 (限 100 字以内)	推广和应用的高校
1	精品课程录制设备	改装	通过组合各种多媒体影视设备,在摄影棚中为任课老师拍摄精国家精品课程	通过索尼 PXW-FS5M2K 型高清摄像机,配合海康 DS780NB 视频监视器、金贝摄影灯和屹视提词器,组合成一套专业的影视录制设备,便捷高效的进行精品课程的制作,完成的国家级精心课程有:城市总体规划、可持续智能城镇化、乡村规划等 3 门课程,以及多门上海市、校级精品课程	同济大学

注:(1)自制:实验室自行研制的仪器设备。(2)改装:对购置的仪器设备进行改装,赋予其新的功能和用途。(3)研究成果:用新研制或改装的仪器设备进行研究的创新性成果,列举 1—2 项。

4. 其它成果情况

名称	数量
国内会议论文数	34 篇
国际会议论文数	15 篇
国内一般刊物发表论文数	682 篇
省部委奖数	52 项
其它奖数	16 项

注:国内一般刊物:除“(三)2”以外的其他国内刊物,只填汇总数量。

五、信息化建设、开放运行和示范辐射情况

(一) 信息化建设情况

中心网址	http://caup-tlab.tongji.edu.cn/VETC/Default.aspx
中心网址年度访问总量	3729 人次
信息化资源总量	13690 Mb
信息化资源年度更新量	615 Mb
虚拟仿真实验教学项目	14 项

中心信息化工作联系人	姓名	赵铭超
	移动电话	15901961299
	电子邮箱	zhaomingchao@tongji.edu.cn

(二) 开放运行和示范辐射情况

1. 参加示范中心联席会活动情况

所在示范中心联席会学科组名称	力学土建组
参加活动的人次数	3 人次

2. 承办大型会议情况

序号	会议名称	主办单位名称	会议主席	参加人数	时间	类型
1.	2019 上海数字未来暑期工作营及数字设计与智能建造国际论坛	同济大学建筑与城市规划学院	袁烽	195	201906-08	全球性
2.	“城乡共构视野下的空间规划”国际研讨会	同济大学建筑与城市规划学院	杨贵庆	60	20190511-12	全球性
3.	第 12 届国际可持续发展城市交通系统研讨会	同济大学建筑与城市规划学院、交通运输工程学院、中法学院		40	20191104-08	全球性
4.	第三届国际“数字化文化遗产：未来视界”系列会议	同济大学、澳大利亚昆士兰大学、国际古迹遗址理事会-国际风景园林师联合会文化景观科学委员会 (ICOMOS-IFLA ISCCL)		200	20191123-24	全球性
5.	2019 年首届社会-生态实践研究国际研讨会	同济大学建筑与城市规划学院、国际期刊《Socio-Ecological Practice Research》、建筑与城市规划学院城乡规划设计研究国际联合中心、生态智慧与城乡生态实践研究中心		34	20190614-17	全球性
6.	第五届土地利用-交通整体规划	中国交通运输协会、同济大学、武汉理工大学	潘海啸	100	20190617-18	全球性

	国际会议					
7.	第二届建成遗产国际学术研讨会——“乡村振兴中的建筑遗产”	同济大学建筑与城市规划学院和中国建筑学会城乡建成遗产学术委员会			20190420-21	全球性
8.	亚建协C区主席会议	同济大学、中国建筑学会	伍江	13	20191012-13	区域性

注：主办或协办由主管部门、一级学会或示范中心联席会批准的会议。请按全球性、区域性、双边性、全国性等排序，并在类型栏中标明。

3. 参加大型会议情况

序号	大会报告名称	报告人	会议名称	时间	地点
1.	史地维度与景观质感——城乡历史环境再生思考与案例解析	常青	中国风景园林学会2019年会	20191018-21	上海
2.	智慧绿色城市的探索	吴志强	中国风景园林学会2019年会	20191018-21	上海
3.	绿色基础设施与保护地体系的多规合一	韩锋	中国风景园林学会2019年会	20191018-21	上海
4.	论空间规划的内核逻辑	吴志强	2019中国城市规划年会	2019102-22	重庆
5.	国土空间规划体系中村庄发展类型的思考	李京生	2019中国城市规划年会	2019102-22	重庆
6.	‘有机更新’及其实现路径	伍江	2019中国城市规划年会	2019102-22	重庆
7.	控规改革的价值取向与路径选择	孙施文	2019中国城市规划年会	2019102-22	重庆
8.	高层建筑群自动布局新途径：深度强化机器学习	宋小冬	2019中国城市规划年会	2019102-22	重庆
9.	智慧社会数据基础设施及其在国土空间规划中应用	戴慎志	2019中国城市规划年会	2019102-22	重庆
10.	基于数值仿真模拟的广场小气候湿热环境研究——以上海世纪广场为例	刘滨谊	2019第四届数字景观国际研讨会	20191025-27	南京
11.	遗产视角下的乡村景观价值与机遇	韩锋	第二届建成遗产国际学术研讨会——“乡村振兴中的建筑遗产”	20190420-21	上海
12.	黄岩乌岩头村实践	杨贵庆	第二届建成遗产国际学术研讨会	20190420-21	上海

			——“乡村振兴中的建筑遗产”		
13.	我国乡土建筑保护实践中有哪些主要观念	李涪	第二届建成遗产国际学术研讨会——“乡村振兴中的建筑遗产”	20190420-21	上海
14.	工科风景园林专业本科教育体系建设与同济实践	吴志强	全国风景园林本科教育大会暨本届教指委2019年年会	20190906-08	北京
15.	乡建中的风土建筑遗产问题及应对策略	常青	2019中国建筑学会学术年会	20190521-25	苏州
16.	向史而新——城市更新的理念与实践	章明	2019中国建筑学会学术年会	20190521-25	苏州
17.	Following the dual logic of practice and science in the socio-ecological practice of ecological restoration	王云才	2019年首届社会-生态实践研究国际研讨会	20190614-17	上海

注：大会报告：指特邀报告。

4. 承办竞赛情况

序号	竞赛名称	竞赛级别	参赛人数	负责人	职称	起止时间	总经费（万元）
1.	2019 同济大学国际建造节	国家级	500	张建龙	教授	2019.6	50
2.	同济大学2018上海数字未来暑期学校	国家级	194	袁烽	教授	20190629-0707	80
3.	第15届同济大学建筑与城市规划学院国际设计夏令营	国家级	30	童明	教授	20190812-23	
4.	城市发展战略与政策研究生辩论赛	国家级	70			20190103	
5.	2019 同济大学木构建造节	省级	300	张建龙	教授	20190527-0609	50
6.	建筑与城市规划学院第十六届“学院奖”艺术大赛	校级	200	阴佳	教授	20190929	

注：竞赛级别按国家级、省级、校级设立排序。

5. 开展科普活动情况

序号	活动开展时间	参加人数	活动报道网址
1.	2019.3.12 阴佳教授交大附中讲座-《“观·看”——当我们不在看展览时我们在看什么?》	30	-
2.	2019.3.19 陈易教授交大附中讲座-《室内设计简介》	30	-
3.	2019.3.26 阴佳教授交大附中讲座-《结合海外艺术实践介绍艺术的观看方式》	30	-
4.	2019.4.9 张鹏副教授交大附中讲座-《室内设计简介》	30	-
5.	2019.4.16 湖北省华中师范大学第一附属中学来学院参观学习	50	
6.	2019.5.7 汪浩讲师交大附中讲座-普利兹克奖建筑师讲座1	30	-
7.	2019.5.14 汪浩讲师交大附中讲座-普利兹克奖建筑师讲座2	30	-
8.	2019.6.8 交大附中高一学生来访参观建造节	30	

6. 承办培训情况

序号	培训项目名称	培训人数	负责人	职称	起止时间	总经费(万元)
1	一般访学	16	耿利	中级	2019.01-2019.12	/
2	青年骨干访学	5	耿利	中级	2019.01-2019.12	/
3	骨干访学	1	耿利	中级	2019.01-2019.12	/

注：培训项目以正式文件为准，培训人数以签到表为准。

(三) 安全工作情况

安全教育培训情况		120 人次
是否发生安全责任事故		
伤亡人数(人)		未发生
伤	亡	
0	0	
		✓

注：安全责任事故以所在高校发布的安全责任事故通报文件为准。如未发生安全责任事故，请在其下方表格打钩。如发生安全责任事故，请说明伤亡人数。

六、审核意见

(一) 示范中心负责人意见

(示范中心承诺所填内容属实，数据准确可靠。)

建筑规划景观国家级实验教学示范中心（同济大学）2019 年度报告所填内容全部属实，所有数据均准确可靠。

数据审核人：
示范中心主任：
(单位公章)



2020年5月7日

(二) 学校评估意见

所在学校年度考核意见：

(需明确是否通过本年度考核，并明确下一步对示范中心的支持。)

建筑规划景观国家级实验教学示范中心（同济大学）2019 年度考核已通过，下一年度学校将继续从政策和经费两方面对示范中心的发展提供支持。

所在学校负责人签字：
(单位公章)



2020年5月11日